



Requerimientos Blackboard Collaborate Ultra

Documentación Técnica



Primeros pasos para acceder a una sesión en Blackboard Ultra.

Por favor, siga estas recomendaciones para asegurar una gran experiencia en la sesión de Blackboard Collaborate Ultra.

1. Lo Básico

- La experiencia Ultra de Blackboard Collaborate se basa en tecnologías web modernas, como HTML 5 y WebRTC.
- No es necesario instalar Java ni ningún plugins para iniciar.
- Para tener una mejor experiencia, use Google Chrome.
- A continuación una tabla donde se visualiza el navegador para el uso compartido de aplicaciones.

Navegador	Audio/Video	Uso compartido de aplicaciones
Chrome™	Compatible con alta calidad Muestra la mayoría de los videos en diseño de conferencia	Compartir y ver
Firefox®	Compatible si se utiliza Flash® Vea dos videos: el del orador y el suyo	Ver solamente
Safari®	Compatible si se utiliza Flash Vea dos videos: el del orador y el suyo	Ver solamente
Internet Explorer®	Compatible si se utiliza Flash Vea dos videos: el del orador y el suyo	Ver solamente
Microsoft Edge®	Compatible si se utiliza Flash Vea dos videos: el del orador y el suyo	Ver solamente

- Otros navegadores (Internet Explorer, Firefox y Safari) son totalmente compatibles, pero están limitados en funcionalidad debido a su actual falta de apoyo WebRTC.

2. Durante la sesión

- Asegúrese de incorporarse a la sesión entre 10 y 15 minutos antes de que comience.
- Levante la mano cuando tenga alguna pregunta o quiera comentar algo.

- Use el chat para enviar mensajes de texto a otros participantes y al moderador durante la sesión.
- Recuerde que si tiene otras aplicaciones activas en su computadora, la conexión con Blackboard Collaborate se puede volver más lenta.

CONSIDERACIONES TÉCNICAS.

- Si se utiliza un navegador flash (Safari, IE, Edge y Firefox), asegúrese de que Flash se encuentra actualizado a la fecha.
- 20 MB libre de espacio en disco.
- Internet Access de 28.8 a 512, pero no se puede compartir aplicación.
- Se recomienda contar con 5 mbps para la carga y descarga, pero también va a depender de la velocidad de internet tanto de los participantes como para el moderador.
- Si no necesita hacer uso del correo electrónico, YouTube, Word o alguna otra aplicación se recomienda cerrarla durante la sesión.
- Verifique que el navegador tenga permiso para acceder a su cámara y su micrófono.
- Verifique que los controles de audio o video estén activados.
- Puede realizar un test de su conexión siguiendo este enlace: <http://www.speedtest.net/es/>
- De ser necesario desactivarle el micrófono o cámara a los participantes, asegúrese de que estos cuenten con un ancho de banda adecuado.
- Ultra permite subir imágenes con extensiones: GIF, JPEG y PNG y archivos PDF o presentaciones de PowerPoint de 60 MB o inferior a la sesión. Puede cargar varias presentaciones, sin embargo el tamaño total permitido es de 125 MB o menor para cualquier período de sesiones.

PARA EL ÁREA DE SOPORTE

Los usuarios que se conectan desde una red de alguna institución o de trabajo deben ponerse en contacto con su departamento de TI para validar lo siguiente:

PUERTOS:

Por defecto Colaborate Ultra va a utilizar UDP (User Datagram Protocol). Su organización debe tener abierto el intervalo de puertos 49152 a 65535.

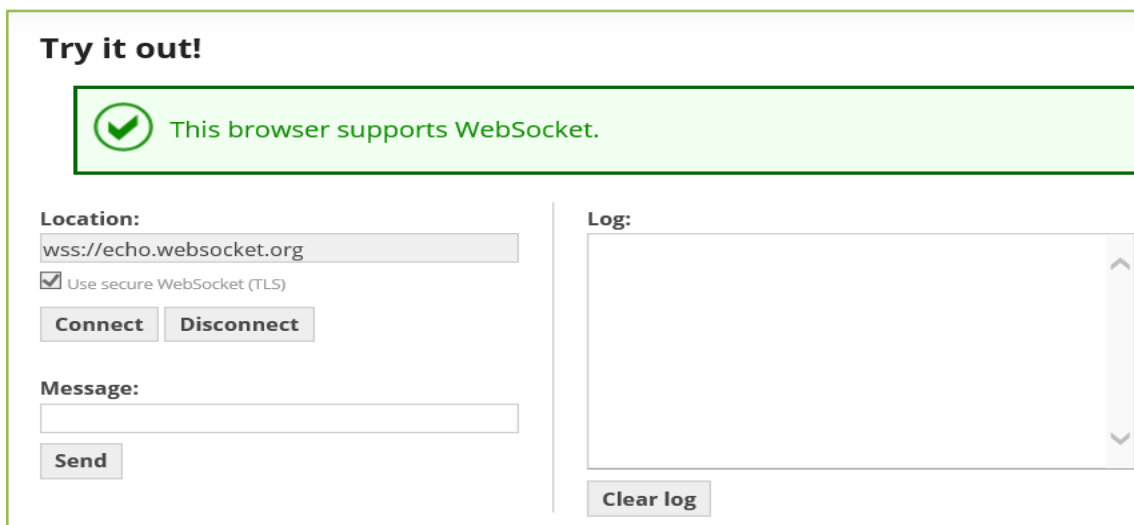
Si no está abierto el rango mencionado, se debe intentar con el UDP 50000, en el caso que no funciona se puede permitir el tráfico para conectar a través de TCP en el puerto 443.

HTML5 WEB SOCKET.

Collaborate Ultra utiliza el tráfico HTML5 Web Socket para conectarse a los servidores de sesiones. Los servidores proxy necesitan permitir tráfico HTML5 Web Socket. Para validar que los servidores tengan configurado el manejo de este tráfico, puede acceder al siguiente link:

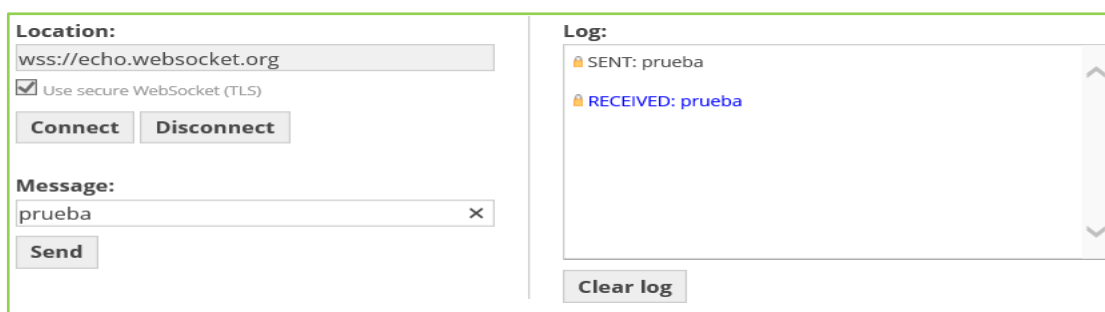
<https://www.websocket.org/echo.html>

- Mostrará la siguiente pantalla:



The screenshot shows the 'Try it out!' section of the WebSocket.org echo.html interface. A green banner with a checkmark icon and the text 'This browser supports WebSocket.' is displayed. Below this, the 'Location:' field contains 'wss://echo.websocket.org' and the 'Use secure WebSocket (TLS)' checkbox is checked. The 'Connect' button is highlighted. The 'Message:' field is empty, and the 'Send' button is visible. The 'Log:' area on the right is empty, and the 'Clear log' button is at the bottom right.

- En el cuadro de texto identificado (location) escribir la siguiente dirección: `wss://echo.websocket.org` y presionar la opción connect. Una vez conectado, escribir algún texto en el cuadro “message” y seleccionar la opción “send”. Se mostrará en el log (mano derecha) el texto escrito tal y como lo muestra la pantalla:



The screenshot shows the same interface as before, but now the 'Log:' area displays two entries: 'SENT: prueba' and 'RECEIVED: prueba'. The 'Message:' field now contains the text 'prueba'. The 'Connect' button is still highlighted, and the 'Clear log' button is at the bottom right.

- Los resultados de la pantalla muestran que la prueba se realizó con éxito.

- En algunos entornos de la conexión WebSocket puede fallar debido a los, servidores proxy, debe validarlo con sus administradores de red y seguridad.

RANGO DE IP:

US-SAS

IP Rango: 69.196.237.0 con mascara 255.255.255.0 (in CIDR notation: 69.196.237.0/24)

EU-SAS

IP Rango: 46.183.243.0 con mascara 255.255.255.192 (in CIDR notation: 46.183.243.0/26)

AU-SAS

IP Rango: 202.38.144.160 with netmask 255.255.255.224 (in CIDR notation: 202.38.144.160/27)

CA-SAS

IP Rango: 69.196.247.0 with netmask 255.255.255.0 (in CIDR notation: 69.196.247.0/24)

Blackboard Collaborate Ultra:

Colaborar con la experiencia Ultra actualmente sólo está disponible para los clientes con una licencia SAS Enterprise. Moderador clientes acceso, vClass y vOffice no tendrán acceso a esta nueva experiencia de usuario Colaborar inicialmente.

Colaborar con el Ultra experiencia es compatible con Windows y Mac PC, Google Chromebook y dispositivos de Microsoft Surface Pro proporcionados uno de los navegadores soportados (enumerados a continuación) están siendo utilizados y los dispositivos de audio / cámara funciona con los navegadores. (Dispositivos de Microsoft Surface con Windows RT no son compatibles.)

	Chrome	Firefox	Internet Explorer	Microsoft Edge	Safari
Windows® 7, 8, 8.1	Certificado	Certificado	IE11:Certificado	sin apoyo	Sin apoyo
Windows 10	Certificado	Certificado	IE11:Certificado	Compatible	sin apoyo
Mac 10.9, 10.10 10.11	10.9,10.10: Certificado 10.11:Provisional	10.9,10.10: Certificado 10.11: Provisional	Sin apoyo	Sin apoyo	10.9,10.10: Certificado 10.11: Provisional
Ubuntu	Provisional	Sin apoyo	Sin apoyo	Sin apoyo	Sin apoyo

Dispositivo y compatibilidad con los navegadores:

- La experiencia óptima Colaborar para todos los usuarios es con el navegador Chrome de Google. Chrome es compatible con toda la funcionalidad necesaria para ejecutar una sesión con todas las funciones que colaboran a través del apoyo de WebRTC. Tenga en cuenta que la celebración de una "App Compartir" requiere una extensión de Chrome proporcionada por la pizarra. Extensiones Chrome son simples módulos de complemento en el propio navegador Chrome. No requieren un reinicio de la sesión o Chrome para funcionar. Los usuarios se les pedirá que habilitar la extensión de la primera vez que usan la aplicación Compartir o carga de archivos.
- La extensión también puede ser descargado directamente desde: <https://chrome.google.com/webstore/detail/desktop-sharing/ajojghofapedgfkjmhchgbimjfanggo>. Si necesita más información por favor revise nuestra Ultra Experiencia - Instalación del Chrome de escritorio compartido de Extensión artículo de Knowledge Base.
- Para presentadores y moderadores : Colaborar con el Ultra experiencia no será compatible con la función "Compartir Aplicación" para los presentadores y moderadores de sesión utilizando los navegadores Safari, Firefox o Internet Explorer, ya que todavía no son compatibles WebRTC. El uso de recursos de audio y vídeo durante una sesión requerirá Adobe Flash en estos navegadores.
- Sólo se da soporte el reproductor Adobe Flash versión 17 o superior.
- Se eliminó el requisito de Flash para el audio, el vídeo y la cuota de aplicación cuando cada proveedor correspondiente del explorador (Apple, Mozilla y Microsoft) es compatible con los estándares de WebRTC necesarias para la nueva experiencia Ultra.
- **Para los participantes:** El Safari, Firefox e Internet Explorer navegadores son totalmente compatibles para la experiencia de los participantes. Colaborar con la experiencia Ultra utilizará Adobe Flash para visualizar y compartir audio y video, y la visualización de cuota de aplicación.
- Sólo se da soporte el reproductor Adobe Flash versión 17 o superior.
- Se eliminó el requisito de Flash para el audio, el vídeo y la cuota de aplicación cuando cada proveedor correspondiente del explorador (Apple, Mozilla y Microsoft) es compatible con los estándares de WebRTC necesarias para la nueva experiencia Ultra.
- Para los participantes : El Safari, Firefox e Internet Explorer navegadores son totalmente compatibles para la experiencia de los participantes. Colaborar con la experiencia Ultra utilizará Adobe Flash para visualizar y compartir audio y video, y la visualización de cuota de aplicación.
- Sólo se da soporte el reproductor Adobe Flash versión 17 o superior.

- Se eliminó el requisito de Flash para el audio, el vídeo y la cuota de aplicación cuando cada proveedor correspondiente del explorador (Apple, Mozilla y Microsoft) es compatible con los estándares de WebRTC necesarias para la nueva experiencia Ultra.

Lector de Pantalla Soporte de Software:

Para una mejor experiencia Pizarra Colaborar con el lector de pantalla, utilizan Internet Explorer y mandíbulas en un sistema Windows®. En un Mac usar Safari® y VoiceOver.

	Chrome	Firefox	Internet Explorer 11	Microsoft Edge	Safari
De Windows ® 7, 8, 8.1 con JAWS (v17)	sin apoyo	Compatible	Certificado	sin apoyo	sin apoyo
Windows 10 con JAWS (v17)	sin apoyo	Provisional	Provisional	Provisional	sin apoyo
Mac OS 10.8, 10.9, 10.10, 10.11 con VoiceOver	sin apoyo	Provisional	sin apoyo	sin apoyo	Certificado
Ubuntu	sin apoyo	sin apoyo	sin apoyo	sin apoyo	sin apoyo

Mejores prácticas para la gestión de ancho de banda al uso compartido de aplicaciones:

1. Apague su cámara de vídeo. En general, los participantes deben centrarse en la ventana de uso compartido de aplicaciones y no de vídeo. Al apagar la señal de video disminuirá significativamente la cantidad de datos que se envían por el moderador y recibida por el participante.
2. Asegurar una buena conexión a Internet. Uso compartido de aplicaciones utiliza una gran cantidad de ancho de banda. Asegúrese de que tiene una conexión a Internet robusta, ya sea una conexión LAN rápida o excelente potencia de la señal Wi-Fi es la clave. Sin embargo, si es posible conectar directamente al router con un cable Ethernet es preferible el uso de Wi-Fi.
3. Compartir todo el escritorio utiliza el más ancho de banda, debido a la mayor área de pantalla que se comparte. Si es posible optar por compartir la aplicación sólo una aplicación particular, por ejemplo el navegador o Word. A continuación, reducir el tamaño de ventana de la aplicación para el tamaño más pequeño que todavía es práctico para la presentación.
4. Cuanto más movimiento y cambios visuales se hagan en la ventana de uso compartido de aplicaciones, el más ancho de banda que va a utilizar. Mientras que ver el movimiento es parte de lo que hace la aplicación compartiendo una herramienta maravillosa, tratar de recortar cualquier exceso de movimiento que no es

necesaria para la clase, por ejemplo animaciones "cute". Además, no es aconsejable para compartir vídeos aplicación ya que no se oye el sonido y el vídeo puede tardar hasta ancho de banda suficiente para degradar un participante de manera que ya no ven la compartición de aplicaciones.

5. Al cambiar entre aplicaciones, asegurar que los participantes son capaces de ver los cambios antes de continuar con la conferencia. El más drástico el cambio más datos tendrá que ser transmitido.

Audio y Vídeo Descripción General:

Debe dar permiso al navegador para usar audio y vídeo a participar en una sesión. Esto es necesario para que usted está visto y oído.

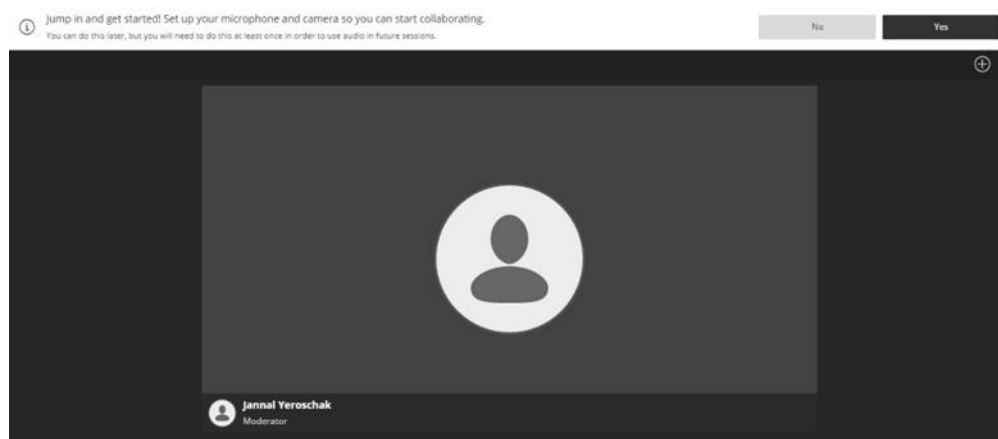
Está bien si no estás listo para hacer esto de forma inmediata. Puede configurar audio y vídeo en cualquier momento en Configuración.

De forma predeterminada, está oculto y silenciado después de completar la configuración. Haga clic en los iconos del micrófono y la cámara para comenzar la participación plena reunión.

Configuración:

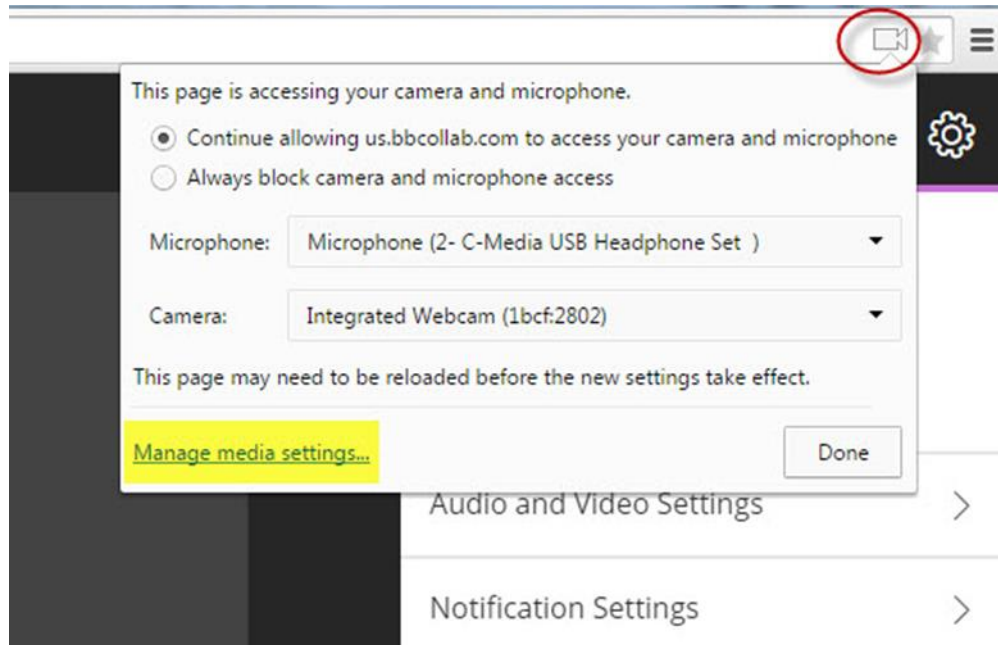
Al iniciar una sesión por primera vez, se le pedirá a la configuración de la cámara y el micrófono. La configuración de audio / vídeo le permite configurar Flash o Chrome con el permiso de usar audio y vídeo. Una vez que se han establecido los permisos, la configuración de audio / vídeo le permitirá ver si su micrófono y la cámara están trabajando.

Debe completar esta configuración al menos una vez, entonces no se le pedirá de nuevo a menos que borre las cookies y la caché del navegador.

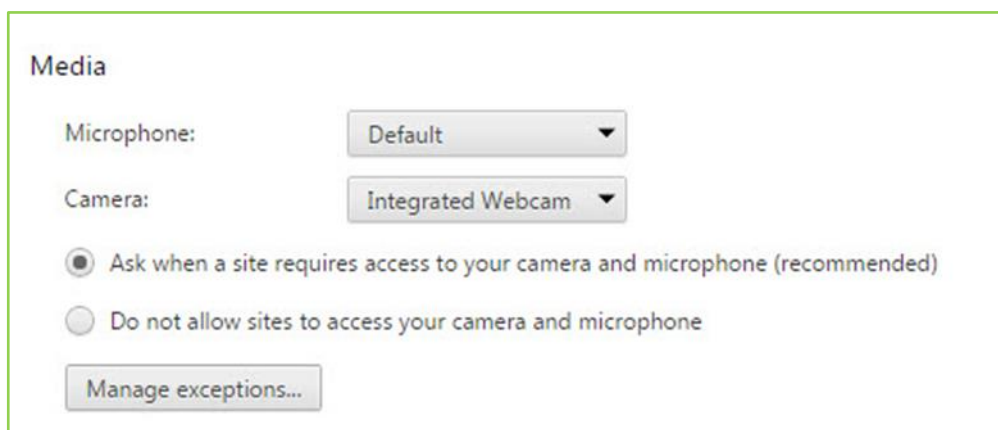


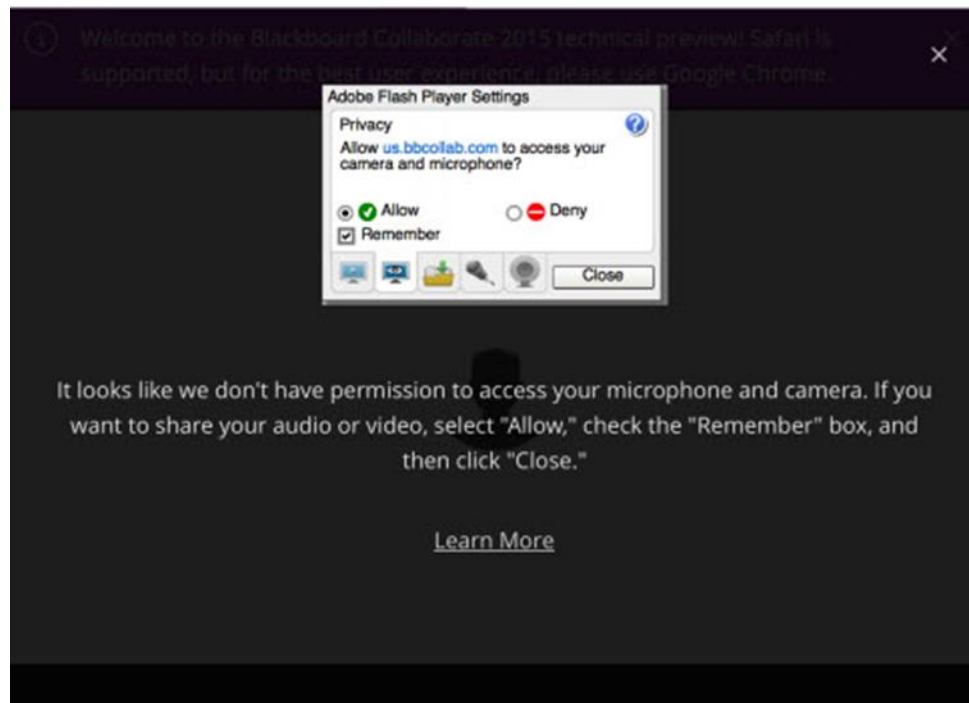
La configuración es ligeramente diferente con Chrome vs los navegadores de Flash (IE, Firefox y Safari). En Chrome el ajuste de audio / vídeo son controlados por Chrome y por lo tanto se permite a través de Chrome. Con Safari, Firefox y IE, la configuración de audio / vídeo son controlados por Flash y se mostrará el panel de control del flash.

Permisos de cromo también se puede acceder de nuevo haciendo clic en el icono "cámara de vídeo" en la parte derecha de la barra de URL.



Al hacer clic en "Administrar la configuración de los medios de comunicación ...", le llevará a la página que muestra los sitios web que tienen el permiso de audio / vídeo en Chrome. Al hacer clic en "Done" en esta página te lleva a chrome: // settings / donde puede desplazarse hacia abajo a la sección de Medios y cambiar el micrófono / cámara de nuevo si es necesario. Si accede a la configuración a través de Flash se le muestra flash en lugar de permisos:





Permitir y deben ser seleccionados para mantener los permisos de Flash en su lugar Recordar. Al hacer clic en las "pestañas" micrófono y cámara web en esta página no permite cambiar las preferencias de entrada de audio / vídeo.

Si ya ha completado los permisos iniciales de verificación puede acceder a la configuración de audio / vídeo de nuevo haciendo clic en las configuraciones Mis icono y luego eligiendo configuración de audio y vídeo> Configuración de la cámara y el micrófono. Ahora puede ejecutar a través de la configuración de audio / vídeo de nuevo, y seleccionar diferentes entradas de audio / vídeo si es necesario. Esta funcionalidad es la misma en Flash o Chrome.